

Psykiatrien i Region Syddanmark

Afdeling: Planlægning
Journal nr.: 11/31737
Dato: 26. september 2012
Udarbejdet af: Anne Vagner Moesgaard
E-mail: Anne.vagner.moesgaard@psyk.regionsyddanmark.dk
Telefon: 20 31 02 30

Notat: Anvendelse af tvang i psykiatrien fordelt på afdelinger – status september 2012

Afdelingerne indberetter løbende anvendelser af tvang til Sundhedsstyrelsen. De indberettede data danner grundlag for nedenstående tabeller. Der vil kunne forekomme enkelte dobbeltindtastninger samt hændelser der endnu ikke er indtastet på opgørelsestidspunktet. De evt. manglende indtastninger vil være inkluderet ved opdatering af tallene i næste måned. Fremover vil data til den månedlige opgørelse være underlagt en statistisk proceskontrol. Tabellerne angiver antallet af hændelser det vil sige at en enkelt person kan tælle flere gange.

Antal iværksatte frihedsberøvelser – fordelt på afdelinger i perioden januar til august i 2012 og i samme periode i 2011.

	Frihedsberøvelse			
	Tvangsindlæggelse		Tvangstilbageholdt	
	2012*	2011	2012*	2011
Psykiatrisk Afdeling Odense - universitetsfunktion	125	150	107	91
Børne- og Ungdomspsykiatrien Odense	12	4	2	6
Psykiatrisk Afdeling Svendborg	70	58	40	52
Psykiatrisk Afdeling Middelfart	33	23	15	25
Psykiatrisk Afdeling Augustenborg og Haderslev	58	87	44	35
Børne- og Ungdomspsykiatrien Augustenborg - Kolding	6	17	10	8
Psykiatrisk Afdeling Esbjerg-Ribe	118	111	51	86
Børne- og Ungdomspsykiatrien - Esbjerg	5	5	3	3
Psykiatrisk Afdeling Kolding - Vejle	88	84	70	77
Hele Sygehuset	515	539	342	383

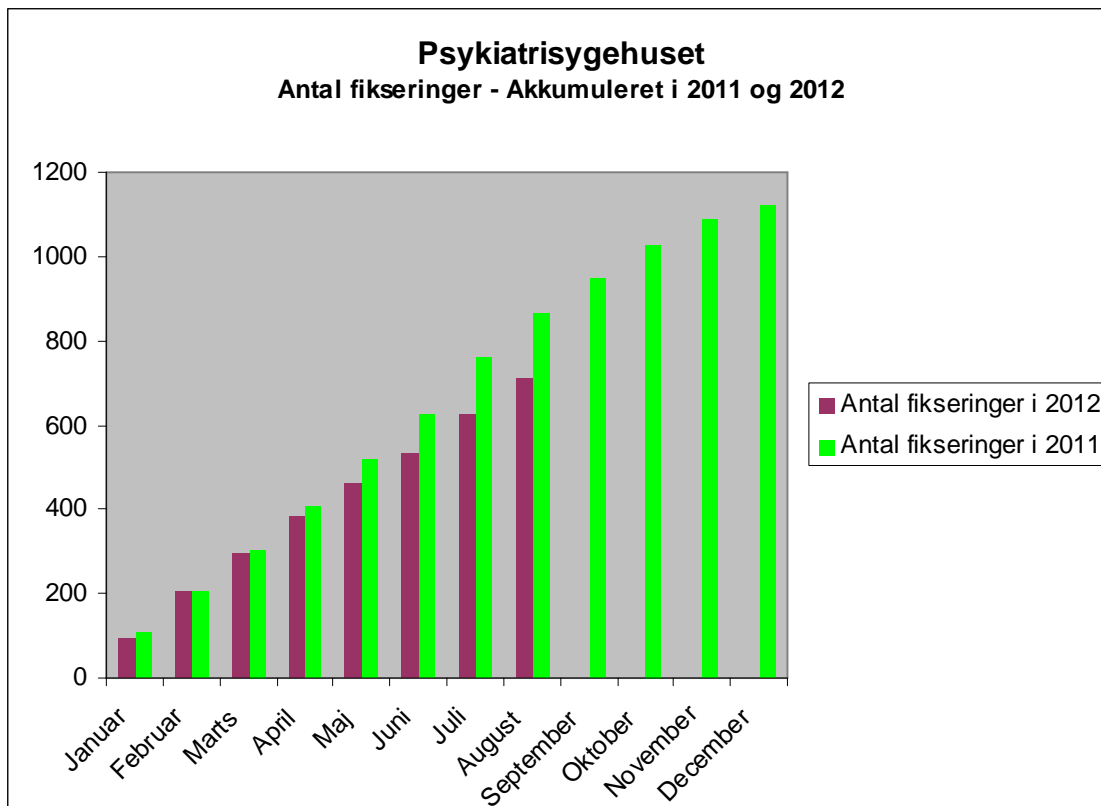
*opdateret 26. september 2012

Frihedsberøvelser dækker over tvangsindlæggelse og tvangstilbageholdelse. Tvangsindlæggelse er når en person, der må antages at være sindssyg, ikke selv søger den fornøden behandling (Psykiatriloven). Tvangstilbageholdelse er tilbageholdelse af en person, der er indlagt på psykiatrisk afdeling. En tvangstilbageholdelse skal ske, hvis overlægen finder, at betingelserne i § 5 er opfyldt (Psykiatriloven).

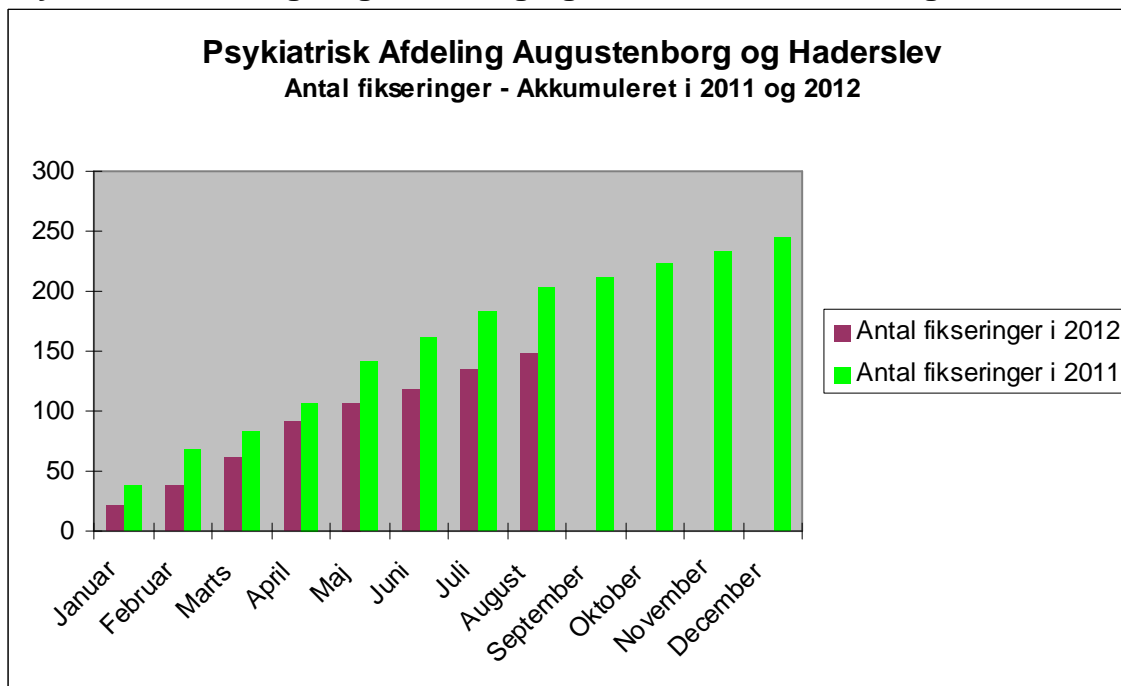
Danske Regioner fremsatte i juni 2010 en målsætning om, at brugen af tvang i Psykiatrien skulle reduceres med 20 procent over 3 år. Ved brugen af tvang menes antallet af fikseringer og fastholdelser samt samlede længde af fikseringer.

Psykiatrien i Region Syddanmark

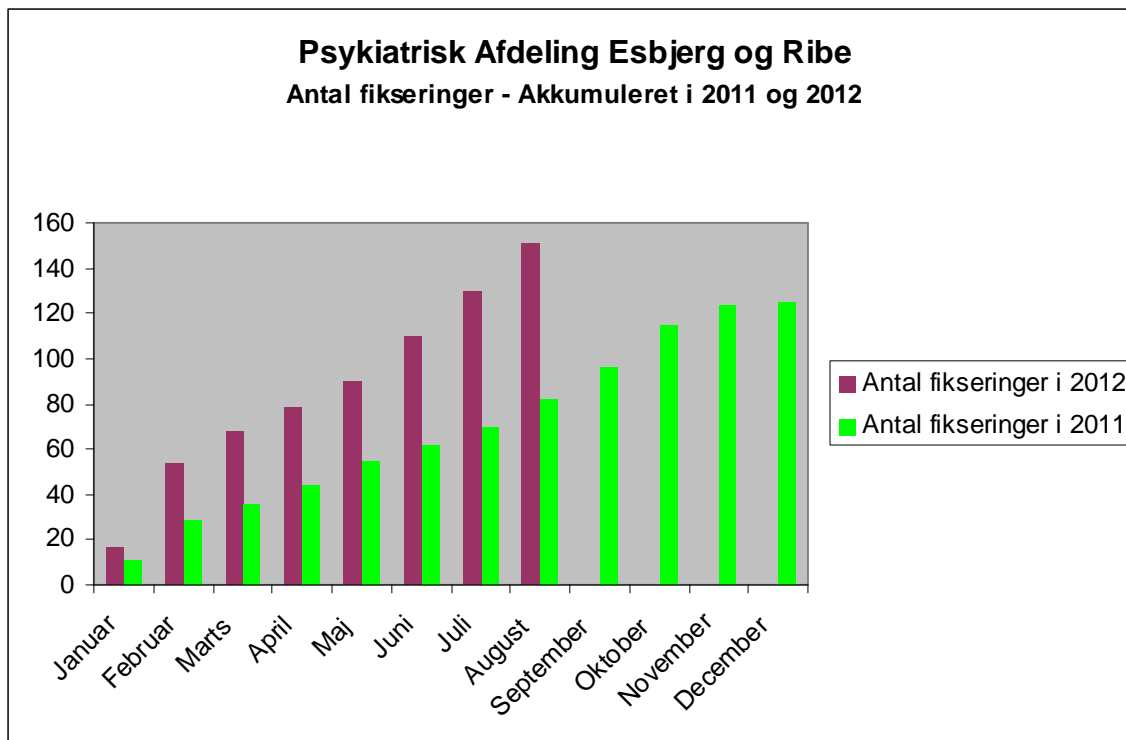
Hele sygehuset – status august 2012



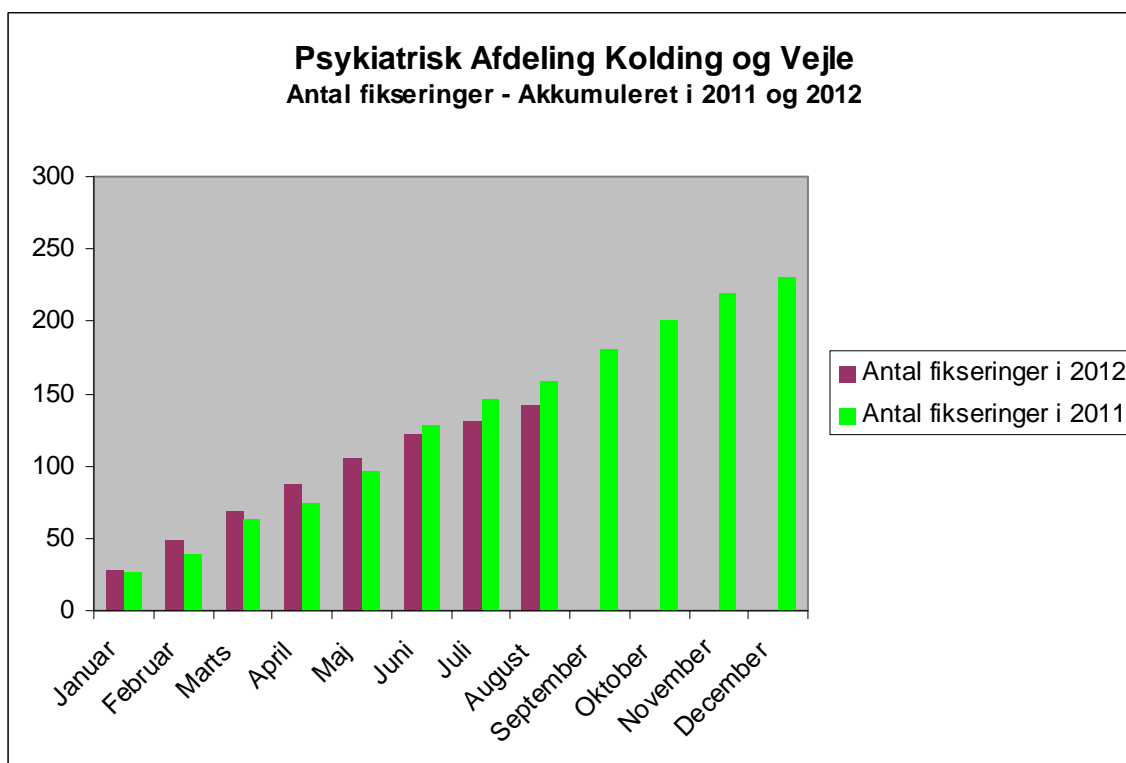
Psykiatrisk Afdeling Augustenborg og Haderslev – Status august 2012



Psykiatrisk Afdeling Esbjerg og Ribe – status august 2012

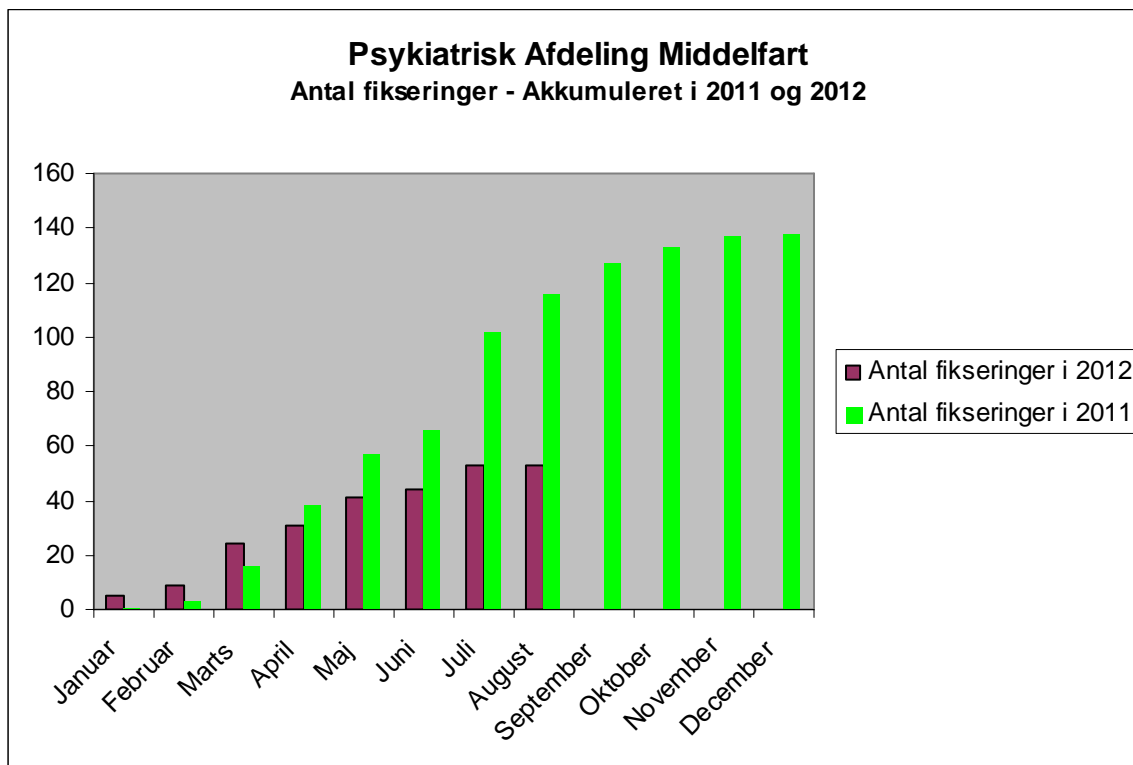


Psykiatrisk Afdeling Kolding og Vejle – status august 2012

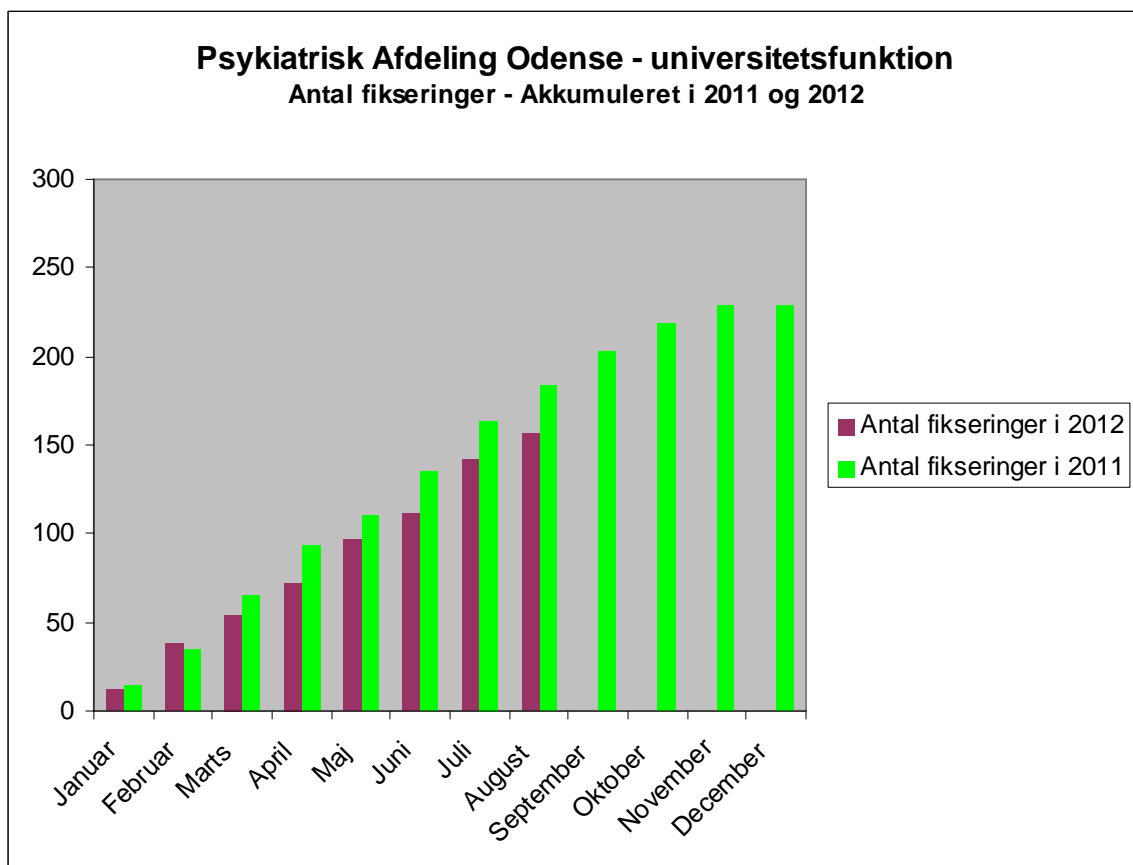


Psykiatrien i Region Syddanmark

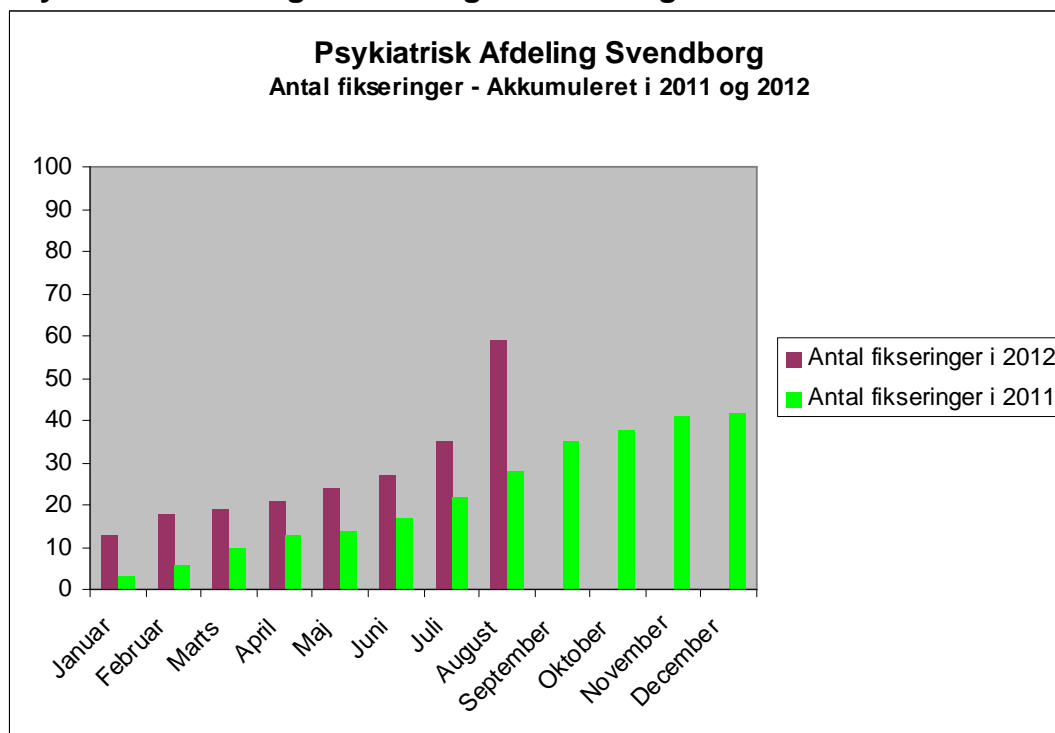
Psykiatrisk Afdeling Middelfart – Status august 2012



Psykiatrisk Afdeling Odense – universitetsfunktion – Status august 2012



Psykiatrisk Afdeling Svendborg – status august 2012



Varighed i fiksering i perioden 01. januar til 31. august 2012 og i samme periode i 2011.

	2011	2012
0 - 7 timer	27%	28%
8 - 23 timer	37%	33%
24- 48 timer	17%	18%
3 - < 7 døgn	13%	18%
> 1 uge	6%	3%
Total	100%	100%

Antal tvangsbehandlinger fordelt på afdeling i perioden 01. januar til 31. august 2012 og i samme periode i 2011 (opdateret 26. september 2012)

	Antal tvangsbehandlinger	
	2012	2011
Psykiatrisk Afdeling Odense - universitetsfunktion	30	54
Børne- og Ungdomspsykiatrien Odense	0	3
Psykiatrisk Afdeling Svendborg	13	11
Psykiatrisk Afdeling Middelfart	4	4
Psykiatrisk Afdeling Augustenborg og Haderslev	12	13
Børne- og Ungdomspsykiatrien Augustenborg - Kolding	5	17
Psykiatrisk Afdeling Esbjerg-Ribe	27	35
Børne- og Ungdomspsykiatrien - Esbjerg	0	1
Psykiatrisk Afdeling Kolding - Vejle	34	24
Hele sygehuset	125	162

Psykiatrien i Region Syddanmark

Tvangsbehandlinger dækker over antallet af ECT behandlinger, Medicinering, Ernæring, legemlig lidelse og tvungen opfølgning.

Antal fikseringer og/eller fysisk magtanvendelse fordelt på afdeling i perioden 01. januar til 31. august 2012 og samme periode 2011.

	Fikseringer og/eller fysisk magtanvendelse									
	Beroligende medicin		Personlig skærmning		Remme		Dør-aflåsning		Handsker	
	2012	2011	2012	2011	2012	2011	2012	2011	2012	2011
Psykiatrisk Afdeling Odense - universitetsfunktion	205	260	0	0	142	159	0	0	0	0
Børne- og Ungdomspsykiatrien Odense	16	10	0	2	5	3	1	3	0	0
Psykiatrisk Afdeling Svendborg	59	69	0	0	40	21	0	0	0	0
Psykiatrisk Afdeling Middelfart	43	157	0	0	42	104	0	0	0	0
Psykiatrisk Afdeling Augustenborg og Haderslev	81	96	2	2	114	158	26	24	0	0
Børne- og Ungdomspsykiatrien Augustenborg - Kolding	2	36	0	1	3	56	1	2	0	0
Psykiatrisk Afdeling Esbjerg-Ribe	141	93	3	13	116	74	1	1	0	0
Børne- og Ungdomspsykiatrien - Esbjerg	10	7	0	0	1	2	1	0	0	0
Psykiatrisk Afdeling Kolding - Vejle	159	254	0	2	115	131	0	2	0	0
Hele sygehuset	716	982	5	20	578	708	30	32	0	0

opdateret 26. september 2012

Antal fikseringer og/eller fysisk magtanvendelse fordelt på afdeling i perioden 01. januar til 31. august 2012 og samme periode i 2011.

	Fikseringer og/eller fysisk magtanvendelse			
	Bæltefiksering		Fastholden	
	2012	2011	2012	2011
Psykiatrisk Afdeling Odense - universitetsfunktion	157	189	17	4
Børne- og Ungdomspsykiatrien Odense	9	21	16	18
Psykiatrisk Afdeling Svendborg	59	28	17	18
Psykiatrisk Afdeling Middelfart	53	116	2	18
Psykiatrisk Afdeling Augustenborg og Haderslev	148	203	15	47
Børne- og Ungdomspsykiatrien Augustenborg - Kolding	3	66	6	7
Psykiatrisk Afdeling Esbjerg-Ribe	151	81	3	4
Børne- og Ungdomspsykiatrien - Esbjerg	1	2	4	3
Psykiatrisk Afdeling Kolding - Vejle	143	165	33	51
Hele sygehuset	724	871	113	170

opdateret 26. september 2012

Psykiatrien i Region Syddanmark

Anvendelsen af tvang i forhold til baseline

I forhold til baseline (gennemsnit for 2009 og 2010 – januar til august) er antallet af fikseringer i perioden januar – august følgende:

Psykiatrisk Afdeling Svendborg: I forhold til baseline (gennemsnit af 2009 og 2010) er antallet af fikseringer i samme periode 2012 faldet med 16 %.

Psykiatrisk Afdeling Odense: I forhold til baseline (gennemsnit af 2009 og 2010) er antallet af fikseringer i samme periode 2012 faldet med 39%.

Psykiatrisk Afdeling Middelfart: I forhold til baseline (gennemsnit af 2009 og 2010) er antallet af fikseringer i samme periode 2012 steget med 9 %.

Psykiatrisk Afdeling Kolding og Vejle: I forhold til baseline (gennemsnit af 2009 og 2010) er antallet af fikseringer i samme periode i 2012 steget med 5 %.

Psykiatrisk Afdeling Esbjerg-Ribe: I forhold til baseline (gennemsnit af 2009 og 2010) er antallet af fikseringer i samme periode i 2012 steget med 30%.

Psykiatrisk Afdeling Augustenborg og Haderslev: I forhold til baseline (gennemsnit af 2009 og 2010) er antallet af fikseringer i samme periode i 2012 faldet med 9 %

Hele sygehuset: I forhold til baseline (gennemsnit af 2009 og 2010) er antallet af fikseringer i samme periode i 2012 faldet med 25%.